



รายงานประจำปีพ.ศ. 2565

คณะกรรมการกำกับดูแลการดำเนินการ
ต่อสัตว์เพื่องานทางวิทยาศาสตร์

ศูนย์ทดสอบและวิจัยคุณภาพชีววัตถุสำหรับสัตว์





คณะกรรมการกำกับดูแลการดำเนินการ
ต่อสัตว์เพื่องานทางวิทยาศาสตร์

สาส์นจากประธานกรรมการกำกับดูแล การดำเนินการต่อสัตว์เพื่องานทางวิทยาศาสตร์

ศูนย์ทดสอบและวิจัยคุณภาพชีวิตสัตว์สำหรับสัตว์ (ศทวช.) เป็นหน่วยงานที่มีหน้าที่ความรับผิดชอบในการทดสอบคุณภาพชีวิตสัตว์เพื่อยืนยันและรับรองคุณภาพของตัวอย่างทดสอบ ซึ่งรวมถึงการศึกษา ค้นคว้า และ วิจัย เพื่อพัฒนางานด้านการทดสอบคุณภาพชีวิตสัตว์สำหรับสัตว์ ซึ่งงานในความรับผิดชอบดังกล่าว จัดเป็น “งานทางวิทยาศาสตร์” ตามบทนิยามของ พ.ร.บ. สัตว์เพื่องานทางวิทยาศาสตร์ พ.ศ.2558 ศทวช. จึงได้จัดให้มีคณะกรรมการกำกับดูแลการเลี้ยงและการใช้สัตว์ของหน่วยงาน (คกส.) เพื่อให้มีหน้าที่พิจารณาอนุมัติโครงการและกำกับดูแลการดำเนินการต่อสัตว์เพื่องานทางวิทยาศาสตร์ให้สอดคล้องกับจรรยาบรรณ กฎหมาย ระเบียบ ข้อบังคับ ในประเทศและมาตรฐานสากล โดยมีองค์ประกอบ หน้าที่และแนวทางการดำเนินงานของคณะกรรมการเป็นไปตามมาตรฐานคณะกรรมการกำกับดูแลการเลี้ยงและใช้สัตว์ของสถาบัน (มคกส.) ของสำนักงานการวิจัยแห่งชาติ (วช.) มีวัตถุประสงค์และเป้าหมายเพื่อพัฒนางานด้านการเลี้ยงและใช้สัตว์ของหน่วยงานให้เป็นไปตามมาตรฐานเป็นการปกป้องคุ้มครองให้สัตว์ที่ใช้ในงานทางวิทยาศาสตร์มีความเป็นอยู่ที่ดี ได้อยู่ดี กินดี มีสุขภาพดี ไม่เครียด ไม่ติดเชื้ และไม่ได้รับความเจ็บปวดทรมานโดยไม่จำเป็น ซึ่งจะส่งผลให้ได้ผลการทดสอบ/การตรวจวิเคราะห์ ผลการศึกษาวิจัยที่ถูกต้อง น่าเชื่อถือ นอกจากนี้ยังเป็นการดำเนินการเพื่อให้เกิดความปลอดภัยต่อผู้ปฏิบัติงาน ผู้เลี้ยง ผู้ใช้สัตว์ และสิ่งแวดล้อม ศทวช. มีความมุ่งมั่นในการพัฒนาบุคลากรและโครงสร้างพื้นฐานต่างๆ ด้านการเลี้ยงและใช้สัตว์ของหน่วยงาน เพื่อการยื่นขอรับรอง มคกส. จาก วช. ต่อไป



นายฐิตวัฒน์ จันทวร

ประธานกรรมการ

ผู้เชี่ยวชาญด้านการตรวจสอบคุณภาพชีวิตสัตว์
ปฏิบัติงานในฐานะหัวหน้างาน
ศูนย์ทดสอบและวิจัยคุณภาพชีวิตสัตว์



คณะกรรมการกำกับดูแลการดำเนินการต่อสัตว์เพื่องานทางวิทยาศาสตร์

คำนำ

คณะกรรมการกำกับดูแลการดำเนินการต่อสัตว์เพื่องานทางวิทยาศาสตร์ ศูนย์ทดสอบและวิจัยคุณภาพชีววัตถุสำหรับสัตว์ สถาบันสุขภาพสัตว์แห่งชาติ กรมปศุสัตว์ มีเป้าหมายหลักในการพัฒนาระบบการเลี้ยงและใช้สัตว์เพื่องานทางวิทยาศาสตร์เพื่อกำกับดูแลโครงการการใช้สัตว์ทดลองที่เป็นระบบ มาตรฐาน รวมทั้งวิธีการดูแลสัตว์ทดลอง การใช้วัสดุอุปกรณ์ในการเลี้ยง สัตว์ทดลอง การจัดการสภาพแวดล้อมของสถานที่เลี้ยงสัตว์เพื่อรองรับงานวิจัยด้านการใช้สัตว์เพื่องานทางวิทยาศาสตร์ งานทดสอบ งานผลิตชีววัตถุ และการให้บริการด้านวิชาการให้แก่หน่วยงานทั้งภายในและภายนอกศูนย์ทดสอบและวิจัยคุณภาพชีววัตถุสำหรับสัตว์ เพื่อให้ผลงานที่ได้มีมาตรฐานและเป็นที่ยอมรับในระดับนานาชาติซึ่งสอดคล้องกับนโยบายคุณภาพ **มุ่งมั่นเป็นห้องปฏิบัติการด้านการทดสอบชีววัตถุสำหรับสัตว์ในระดับสากล**

รายงานฉบับนี้เป็นฉบับแรก จัดทำขึ้นเพื่อรวบรวมผลการดำเนินงานของคณะกรรมการกำกับดูแลการดำเนินการต่อสัตว์เพื่องานทางวิทยาศาสตร์ ศูนย์ทดสอบและวิจัยคุณภาพชีววัตถุสำหรับสัตว์ ประจำปี 2565 เพื่อเป็นการผลักดันศูนย์ทดสอบและวิจัยคุณภาพชีววัตถุสำหรับสัตว์ ให้มีการพัฒนาการใช้สัตว์ทดลองเพื่องานทางวิทยาศาสตร์ให้ได้มาตรฐานสากลต่อไป



คณะกรรมการกำกับดูแลการดำเนินการ ต่อสัตว์เพื่องานทางวิทยาศาสตร์

สารบัญ

เรื่อง	หน้า
คำนำ	ก
1. ประวัติความเป็นมา	1
2. องค์ประกอบของคณะกรรมการกำกับดูแลการดำเนินการต่อสัตว์เพื่องานทางวิทยาศาสตร์	2
3. ทำเนียบบุคลากร	3 - 9
4. อำนาจหน้าที่ของคณะกรรมการกำกับดูแลการดำเนินการต่อสัตว์เพื่องานทางวิทยาศาสตร์	10
5. ผลการดำเนินงาน	
- มาตรฐานการปฏิบัติงานและแบบฟอร์ม	11
- การประชุมคณะกรรมการกำกับดูแลการดำเนินการต่อสัตว์เพื่องานทางวิทยาศาสตร์	12
- การพิจารณาโครงการการใช้สัตว์เพื่องานทางวิทยาศาสตร์ของศูนย์ฯ	13 - 14
- การติดตามโครงการใช้สัตว์เพื่องานทางวิทยาศาสตร์ ของศูนย์ฯ	15 - 18
- งานเผยแพร่ความรู้ด้านการใช้สัตว์เพื่องานทางวิทยาศาสตร์	19 - 20
- การอบรมบุคลากรด้านการใช้สัตว์เพื่องานทางวิทยาศาสตร์	21
6. การเตรียมความพร้อมเพื่อขอรับรองมาตรฐานคณะกรรมการกำกับดูแลการเลี้ยงและใช้สัตว์เพื่องานทางวิทยาศาสตร์ (มคกส.) โดยสพสว.วช.	22
ภาคผนวก	23 - 34
คณะผู้จัดทำ	35



ประวัติความเป็นมา

สำนักงานมาตรฐานการเลี้ยงและใช้สัตว์เพื่องานทางวิทยาศาสตร์ (สช.) สำนักงานคณะกรรมการวิจัยแห่งชาติ (วช.) กำหนดให้มีคณะกรรมการกำกับดูแลการเลี้ยงและใช้สัตว์เพื่องานทางวิทยาศาสตร์ เพื่อกำกับดูแลงานด้านดังกล่าวในศูนย์ทดสอบและวิจัยคุณภาพชีววัตถุสำหรับสัตว์ ซึ่งมีหน้าที่ความรับผิดชอบในการทดสอบคุณภาพชีววัตถุสำหรับสัตว์ เพื่อยืนยัน และรับรองคุณภาพ รวมถึงมีการศึกษา วิจัย พัฒนางานด้านการทดสอบคุณภาพชีววัตถุสำหรับสัตว์ จึงเล็งเห็นความสำคัญในการจัดตั้งคณะกรรมการกำกับดูแลการเลี้ยง และใช้สัตว์ของหน่วยงาน (คกส.) โดยเริ่มดำเนินการตั้งแต่ปี พ.ศ. 2558 โดยมีหัวหน้างานศูนย์ทดสอบและวิจัยคุณภาพชีววัตถุสำหรับสัตว์เป็นประธาน ทำให้มีการพัฒนางานเลี้ยงและใช้สัตว์ทดลองเพื่องานทางวิทยาศาสตร์ของศูนย์ทดสอบและวิจัยคุณภาพชีววัตถุสำหรับสัตว์ มีความสอดคล้อง และมีส่วนช่วยให้แผนกลยุทธ์บรรลุตามวัตถุประสงค์และเป้าหมาย



คณะกรรมการกำกับดูแลการดำเนินการ
ต่อสัตว์เพื่องานทางวิทยาศาสตร์

องค์ประกอบของคณะกรรมการกำกับดูแลการ ดำเนินการต่อสัตว์เพื่องานทางวิทยาศาสตร์

หัวหน้างานศูนย์ทดสอบและวิจัยคุณภาพชีววัตถุสำหรับสัตว์ในสถานะ
ผู้บริหารสูงสุด เป็นผู้ลงนามแต่งตั้งคณะกรรมการ ประกอบด้วยผู้ที่มี
คุณสมบัติ องค์ประกอบ อำนาจหน้าที่ ความรับผิดชอบของคณะกรรมการ
กำกับดูแลการดำเนินการต่อสัตว์เพื่องานทางวิทยาศาสตร์และการปฏิบัติให้
เป็นไปตามมาตรฐานที่กำหนดไว้ในข้อเสนอแนะสำหรับการดูแลและการใช้สัตว์
ทดลอง ด้านจรรยาบรรณการใช้สัตว์เพื่องานทางวิทยาศาสตร์ สถาบัน
พัฒนาการดำเนินการต่อสัตว์เพื่องานทางวิทยาศาสตร์ (สพสว.) สำนักงาน
การวิจัยแห่งชาติ (วช.)



คณะกรรมการกำกับดูแลการดำเนินการ
ต่อสัตว์เพื่องานทางวิทยาศาสตร์

ทำเนียบบุคคลากร



นายจิติวัฒน์ จันทวร ประธานกรรมการ

ผู้เชี่ยวชาญด้านการตรวจสอบคุณภาพชีววัตถุสำหรับสัตว์
ปฏิบัติงานในฐานะหัวหน้างาน
ศูนย์ทดสอบและวิจัยคุณภาพชีววัตถุสำหรับสัตว์



คณะกรรมการกำกับดูแลการดำเนินการ
ต่อสัตว์เพื่องานทางวิทยาศาสตร์

นายเกรียงไกร ไชยคำ

รองประธานกรรมการ
นายสัตวแพทย์ชำนาญการพิเศษ



นายพดุงวิทย์ รักทอง

กรรมการและเลขานุการ
นายสัตวแพทย์ชำนาญการพิเศษ



คณะกรรมการกำกับดูแลการดำเนินการ
ต่อสัตว์เพื่องานทางวิทยาศาสตร์

นายอนันต์ ท้าวเพชร

กรรมการ

ผู้เชี่ยวชาญด้านการผลิตวัคซีนแบคทีเรีย
สำนักเทคโนโลยีชีวภัณฑ์สัตว์



นางวิลาสินี ท้าวเพชร

กรรมการ

นายสัตวแพทย์ชำนาญการพิเศษ



คณะกรรมการกำกับดูแลการดำเนินการ
ต่อสัตว์เพื่องานทางวิทยาศาสตร์

นางสาวเสาวลักษณ์ พาด้วง

กรรมการ
นายสัตวแพทย์ชำนาญการ



นางสาวศิรินทิพย์ เข้มทอง

กรรมการและผู้ช่วยเลขานุการ
นายสัตวแพทย์ชำนาญการ



คณะกรรมการกำกับดูแลการดำเนินการ
ต่อสัตว์เพื่องานทางวิทยาศาสตร์

นางนภาพร นาคะปักศิณ

กรรมการ
เจ้าพนักงานธุรการชำนาญงาน



นางสาวณัฐกานต์ วงศ์อารียะ

กรรมการ
นักจัดการงานทั่วไป



คณะกรรมการกำกับดูแลการดำเนินการ
ต่อสัตว์เพื่องานทางวิทยาศาสตร์

นายณัฐพงศ์ อุดม

กรรมการ

พนักงานห้องปฏิบัติการ



นางเบญจวรรณ ใจสะอาด

กรรมการ

นักวิชาการสัตวบาล



คณะกรรมการกำกับดูแลการดำเนินการ
ต่อสัตว์เพื่องานทางวิทยาศาสตร์

นายสุเมธ วันภูงา

กรรมการ
นักวิทยาศาสตร์





อำนาจหน้าที่ ของคณะกรรมการกำกับดูแลการดำเนินการ ต่อสัตว์เพื่องานทางวิทยาศาสตร์

1. จัดทำแผนพัฒนาและแผนงบประมาณของฝ่ายสัตว์ทดลองให้สอดคล้องกับ
จรรยาบรรณและมาตรฐานการเลี้ยงและใช้สัตว์ เสนอต่อหัวหน้างานศูนย์ทดสอบ
และวิจัยคุณภาพชีววัตถุสำหรับสัตว์ เพื่อเสนอกรมปศุสัตว์ ตามลำดับบังคับบัญชา

2. พิจารณาข้อเสนอโครงการขอใช้สัตว์เพื่องานทางวิทยาศาสตร์เพื่ออนุมัติหรือ
ไม่อนุมัติหรือให้เปลี่ยนแปลงแก้ไขข้อเสนอโครงการขอใช้สัตว์เพื่องานทาง
วิทยาศาสตร์

3. ติดตามกำกับดูแลการดำเนินงานโครงการที่ได้รับการพิจารณารับรองแล้ว
และพิจารณาสั่งแก้ไข ระงับ ยับยั้ง หรือยุติโครงการ ในกรณีที่ไม่เป็นไปตาม
ข้อเสนอโครงการ

4. จัดทำแผนพัฒนาและขอตั้งงบประมาณประจำปี

5. เสนอแผนพัฒนาและงบประมาณประจำปีต่อผู้บริหาร

6. จัดทำแผนและดำเนินการให้มีการพัฒนาบุคลากร

7. จัดทำแผนและดำเนินการให้มีการเผยแพร่ความรู้และประชาสัมพันธ์ให้
บุคลากรรวมถึงบุคคลภายนอกได้เข้าใจ เรื่อง จรรยาบรรณ มาตรฐานการเลี้ยง
และใช้สัตว์ และพระราชบัญญัติสัตว์เพื่องานทางวิทยาศาสตร์ พ.ศ. 2558

8. จัดทำ SOPs การปฏิบัติหน้าที่ของ กกส. SOPs การเลี้ยงและใช้สัตว์ของ
สถานที่ดำเนินการ แนวทางและวิธีการปฏิบัติของผู้ใช้สัตว์ในการเสนอโครงการ
และการดำเนินการที่เกี่ยวข้องกับการเลี้ยงและใช้สัตว์ฯ

9. จัดทำรายงานการดำเนินการต่อสัตว์ทุก 6 เดือน และกำกับการจัดทำสถิติการ
เลี้ยงและใช้สัตว์ทุก 6 เดือนของผู้กำกับดูแลสถานที่ดำเนินการ เสนอต่อหัวหน้า
งานศูนย์ทดสอบและวิจัยคุณภาพชีววัตถุสำหรับสัตว์ เพื่อรายงานต่อเลขาธิการ
คณะกรรมการวิจัยแห่งชาติ และจัดทำสรุปรายงานประจำปี

10. ปฏิบัติหน้าที่อื่นที่เกี่ยวข้อง



ผลการดำเนินงาน

มาตรฐานการปฏิบัติงานและแบบฟอร์ม

เพื่อให้คณะกรรมการกำกับดูแลการดำเนินการต่อสัตว์เพื่องานทางวิทยาศาสตร์ ศูนย์ทดสอบและวิจัยคุณภาพชีววัตถุสำหรับสัตว์ ใช้เป็นแนวทางในการปฏิบัติงาน จึงมีการกำหนดมาตรฐานการปฏิบัติงานและแบบฟอร์มที่เกี่ยวข้อง ดังนี้

มาตรฐานการปฏิบัติงาน (Standard operation procedures ; SOPs)

- การบริหารจัดการหน่วยงาน โครงสร้าง องค์กรประกอบและหน้าที่
- การประชุม คกส. และระเบียบวาระการประชุม
- ขั้นตอนการยื่นเสนอโครงการเพื่อขอรับการพิจารณาการใช้สัตว์
- การติดตามกำกับดูแลโครงการที่ใช้สัตว์ที่ได้รับการพิจารณา
- การสั่งซื้อและรับสัตว์ทดลอง
- การเลี้ยงสัตว์ทดลองเพื่อใช้ในงานวิทยาศาสตร์
- การป้องกันการติดเชื้อและการป้องกันการแพร่กระจายของมลพิษ และสารพิษจากการเลี้ยงสัตว์
- การจัดการอาชีวอนามัยของบุคลากร

แบบฟอร์มที่เกี่ยวข้อง

- F-708-70 แบบฟอร์มข้อเสนอขอใช้สัตว์เพื่องานทางวิทยาศาสตร์
- F-708-71 ใบรับรองการอนุมัติให้ดำเนินการเลี้ยงและใช้สัตว์ เพื่องานทางวิทยาศาสตร์
- F-603-09 แบบฟอร์มการขอใช้สัตว์และสถานที่ ศูนย์ทดสอบและวิจัยคุณภาพชีววัตถุสำหรับสัตว์



การประชุมคณะกรรมการกำกับดูแลการ ดำเนินการต่อสัตว์เพื่องานทางวิทยาศาสตร์

คณะกรรมการกำกับดูแลการดำเนินการต่อสัตว์เพื่องานทางวิทยาศาสตร์ เป็นคณะกรรมการที่แต่งตั้ง ตามมาตรฐานของสถาบันพัฒนาการดำเนินการต่อสัตว์เพื่องานทางวิทยาศาสตร์ (สพสว.) สำนัก งานการวิจัยแห่งชาติ(วช.) กำหนดให้มีการประชุมปีละ 4 ครั้ง คณะกรรมการฯ ได้เล็งเห็นความสำคัญ เพื่อให้เกิดประโยชน์สูงสุดและปฏิบัติตามมาตรฐาน จึงได้มีการประชุม ดังนี้

- การประชุมคณะกรรมการกำกับดูแลการดำเนินการต่อสัตว์เพื่องานทางวิทยาศาสตร์ ครั้งที่ 1/2565 วันที่ 29 มีนาคม พ.ศ. 2565
- การประชุมคณะกรรมการกำกับดูแลการดำเนินการต่อสัตว์เพื่องานทางวิทยาศาสตร์ ครั้งที่ 2/2565 วันที่ 30 พฤษภาคม พ.ศ. 2565
- การประชุมคณะกรรมการกำกับดูแลการดำเนินการต่อสัตว์เพื่องานทางวิทยาศาสตร์ ครั้งที่ 3/2565 วันที่ 25 กรกฎาคม พ.ศ. 2565
- การประชุมคณะกรรมการกำกับดูแลการดำเนินการต่อสัตว์เพื่องานทางวิทยาศาสตร์ ครั้งที่ 4/2565 วันที่ 28 กันยายน พ.ศ. 2565



การพิจารณาโครงการการใช้สัตว์ เพื่องานทางวิทยาศาสตร์ของศูนย์ทดสอบ และวิจัยคุณภาพชีววัตถุสำหรับสัตว์

ฝ่ายไวรัส

1. การหาปริมาณไวรัสในวัคซีนรวมนิวคาสเซิลและหลอดลมอักเสบ
ติดต่อกันในไก่ชนิดเชื้อเป็น โดยวิธีฉีดไข่ไก่ฟัก

2. การหาปริมาณไวรัสวัคซีนกาฬโรคเปิดชนิดเชื้อเป็น โดยวิธีฉีดไข่ไก่ฟัก

ฝ่ายสัตว์ทดลอง

1. การทดสอบความปลอดภัยวัคซีนนิวคาสเซิลชนิดเชื้อเป็น

2. การทดสอบความปลอดภัยวัคซีนรวมนิวคาสเซิลและหลอดลมอักเสบ
ติดต่อกันชนิดเชื้อเป็น

3. การทดสอบความปลอดภัยวัคซีนกาฬโรคเปิดชนิดเชื้อเป็น

4. การทดสอบความปลอดภัยวัคซีนอหิวาต์เปิด-ไก่ชนิดเชื้อตาย

5. การทดสอบความปลอดภัยวัคซีนอหิวาต์สุกรชนิดเชื้อเป็น

6. การทดสอบความคุ้มโรควัคซีนรวมนิวคาสเซิลและหลอดลมอักเสบ
ติดต่อกันชนิดเชื้อเป็น

7. การทดสอบความคุ้มโรควัคซีนกาฬโรคเปิดชนิดเชื้อเป็น

8. การทดสอบความคุ้มโรควัคซีนอหิวาต์เปิด-ไก่ชนิดเชื้อตาย

9. การทดสอบความปลอดภัยวัคซีนโรคปากและเท้าเปื่อยสำหรับสุกร
ชนิดเชื้อตาย

10. การทดสอบความปลอดภัยวัคซีนโรคปากและเท้าเปื่อยสำหรับโค
กระบือ แพะ แกะ ชนิดเชื้อตาย

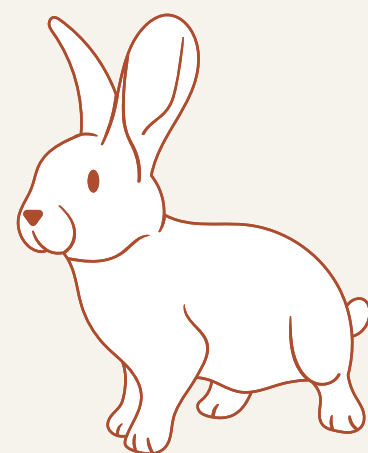
11. การทดสอบความคุ้มโรควัคซีนโรคปากและเท้าเปื่อยสำหรับสุกรชนิด
เชื้อตาย



การพิจารณาโครงการการใช้สัตว์ เพื่องานทางวิทยาศาสตร์ของศูนย์ทดสอบ และวิจัยคุณภาพชีววัตถุสำหรับสัตว์

หน่วยงาน ศูนย์อ้างอิงโรคปากและเท้าเปื่อยภูมิภาคเอเชียตะวันออกเฉียงใต้

1. การผลิต Rabbit trapping antibody และ Guinea pig detecting antibody สำหรับตรวจวินิจฉัยโรคปากและเท้าเปื่อยด้วยวิธี ELISA
2. Monoclonal antibody preparation by Mice in Lab scale สำหรับตรวจวินิจฉัยโรคปากและเท้าเปื่อยด้วยวิธี ELISA
3. Establishment of monoclonal antibody production system by DNA immunization to experimental animals
4. Monoclonal antibody preparation by Mice in Lab scale สำหรับตรวจวินิจฉัยโรคปากและเท้าเปื่อยด้วยวิธี ELISA





คณะกรรมการกำกับดูแลการดำเนินการ
ต่อสัตว์เพื่องานทางวิทยาศาสตร์

การติดตามโครงการใช้สัตว์เพื่องานทางวิทยาศาสตร์ โดยศูนย์ทดสอบและวิจัยคุณภาพชีววัตถุสำหรับสัตว์

การผลิต Rabbit trapping antibody และ Guinea pig detecting antibody สำหรับตรวจวินิจฉัยโรคปากและเท้าเปื่อยด้วยวิธี ELISA ของ ศูนย์อ้างอิงโรคปากและเท้าเปื่อยฯ

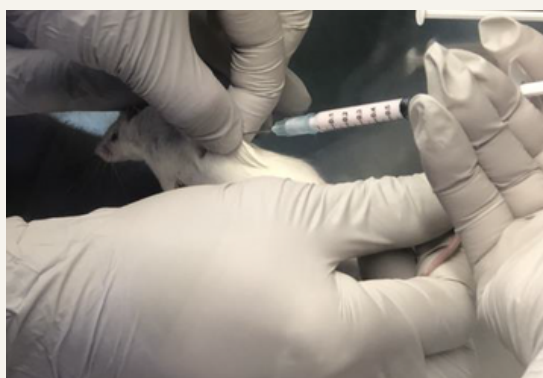




คณะกรรมการกำกับดูแลการดำเนินการ
ต่อสัตว์เพื่องานทางวิทยาศาสตร์

การติดตามโครงการใช้สัตว์เพื่องานทางวิทยาศาสตร์ โดยศูนย์ทดสอบและวิจัยคุณภาพชีววัตถุสำหรับสัตว์

โครงการ Monoclonal antibody preparation by Mice in Lab scale สำหรับตรวจวินิจฉัยโรคปากและเท้าเปื่อยด้วยวิธี ELISA ของศูนย์
อ้างอิงโรคปากและเท้าเปื่อยฯ

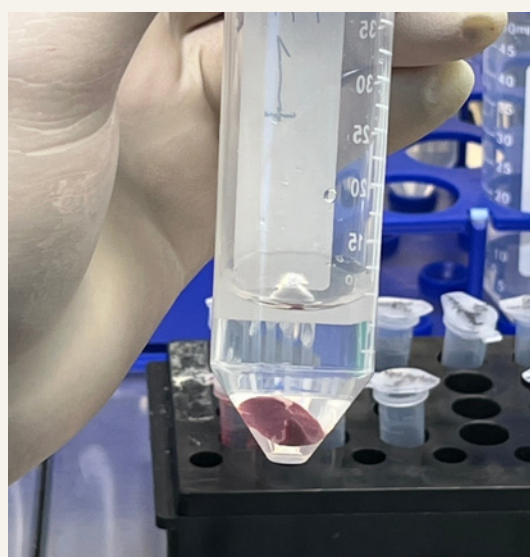
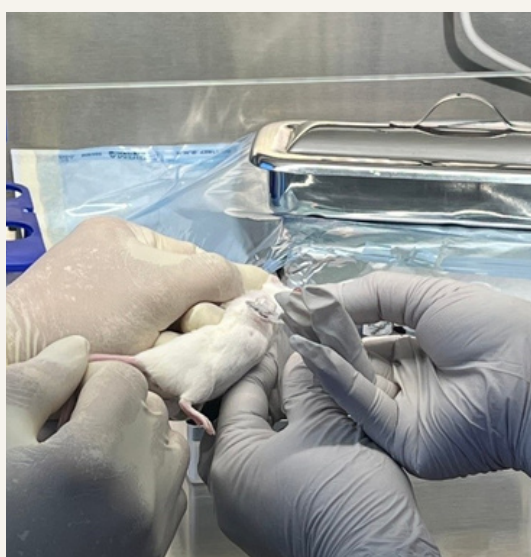




คณะกรรมการกำกับดูแลการดำเนินการ
ต่อสัตว์เพื่องานทางวิทยาศาสตร์

การติดตามโครงการใช้สัตว์เพื่องานทางวิทยาศาสตร์ โดยศูนย์ทดสอบและวิจัยคุณภาพชีววัตถุสำหรับสัตว์

โครงการ Monoclonal antibody preparation by Mice in Lab scale สำหรับตรวจ วินิจฉัยโรคปากและเท้าเปื่อยด้วยวิธี ELISA ของศูนย์ อ่างอิงโรคปากและเท้าเปื่อยฯ

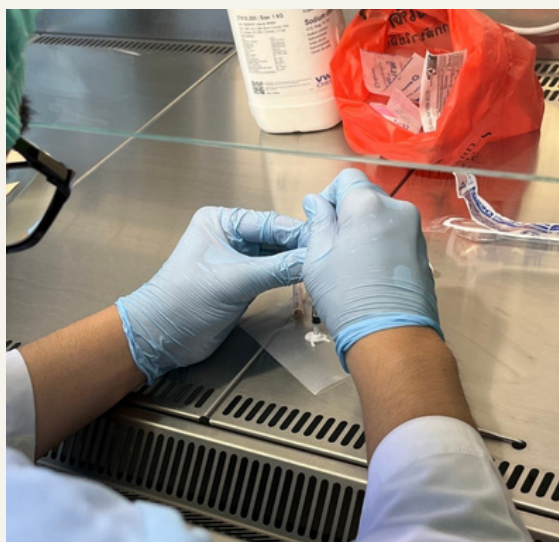
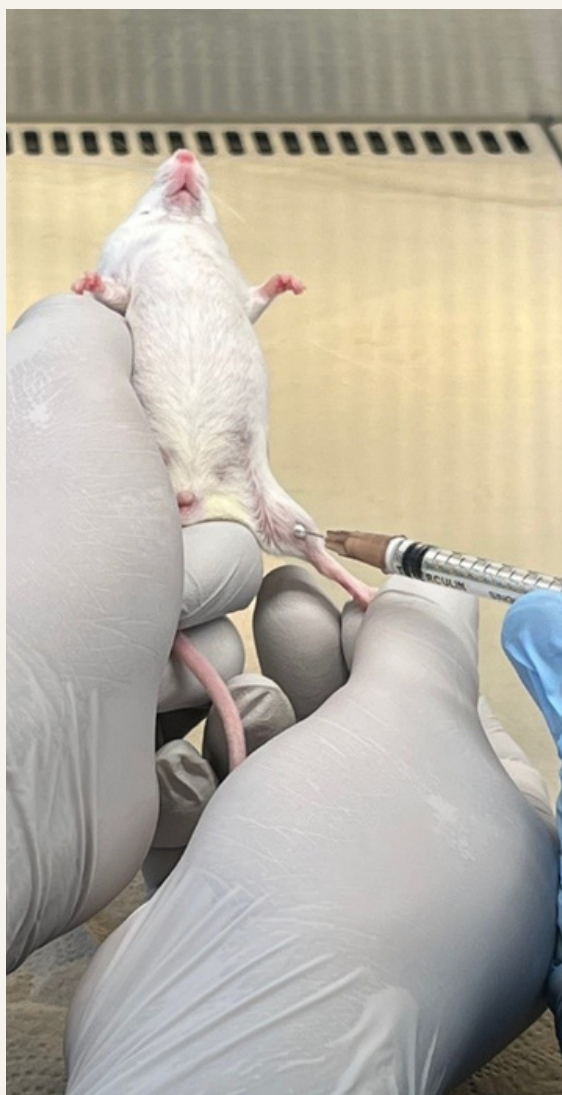




คณะกรรมการกำกับดูแลการดำเนินการ
ต่อสัตว์เพื่องานทางวิทยาศาสตร์

การติดตามโครงการใช้สัตว์เพื่องานทางวิทยาศาสตร์ โดยศูนย์ทดสอบและวิจัยคุณภาพชีววัตถุสำหรับสัตว์

โครงการ Establishment of monoclonal antibody production system by DNA immunization to experimental animals





คณะกรรมการกำกับดูแลการดำเนินการ ต่อสัตว์เพื่องานทางวิทยาศาสตร์

งานเผยแพร่ความรู้ด้านการใช้สัตว์ เพื่องานทางวิทยาศาสตร์

กลุ่มพัฒนาวิชาการปศุสัตว์ จัดประชุมเวทีวิชาการปศุสัตว์ ในวันที่ 8 กันยายน พ.ศ. 2565 ผ่านระบบออนไลน์ เรื่อง การใช้สัตว์เพื่องานทางวิทยาศาสตร์และแนวทางปฏิบัติการใช้สัตว์เพื่องานวิจัย/วิชาการของกรมปศุสัตว์ โดยมีบุคลากรของศูนย์ทดสอบและวิจัยคุณภาพชีววัตถุสำหรับสัตว์ เข้าร่วมเป็นวิทยากร จำนวน 3 ท่าน ได้แก่ นายฐิตวัฒน์ จันทวร ผู้เชี่ยวชาญด้านการตรวจสอบคุณภาพชีววัตถุสำหรับสัตว์ นายพดุงวิทย์ รักทอง นายสัตวแพทย์ชำนาญการพิเศษ และนายเกรียงไกร ไชยคำ นายสัตวแพทย์ชำนาญการพิเศษ

เวทีวิชาการปศุสัตว์ ครั้งที่ 14
วันพฤหัสบดีที่ 8 กันยายน 2565 เวลา 09.00-11.00 น.

"การใช้สัตว์เพื่องานทางวิทยาศาสตร์และแนวทางปฏิบัติการใช้สัตว์
เพื่องานวิจัย/วิชาการของ กรมปศุสัตว์"

วิทยากร
นายสัตวแพทย์ ฐิตวัฒน์ จันทวร
ผู้เชี่ยวชาญด้านตรวจสอบคุณภาพชีววัตถุสำหรับสัตว์

วิทยากร
นายสัตวแพทย์ พดุงวิทย์ รักทอง
นายสัตวแพทย์ชำนาญการพิเศษ

วิทยากร
นายสัตวแพทย์ เกรียงไกร ไชยคำ
นายสัตวแพทย์ชำนาญการพิเศษ

- พระราชบัญญัติและจรรยาบรรณการเลี้ยงและใช้สัตว์เพื่องานทางวิทยาศาสตร์
- มาตรฐานและการดำเนินงานของ คคส
- แนวทางปฏิบัติสำหรับงานวิจัย/วิชาการของกรมปศุสัตว์ที่มีการใช้สัตว์เพื่องานทางวิทยาศาสตร์

Livestock Live Talk

พระราชบัญญัติสัตว์เพื่องานทางวิทยาศาสตร์ พ.ศ. ๒๕๕๘

มาตรฐานและการดำเนินงานของ คคส

แนวทางปฏิบัติสำหรับงานวิจัย/วิชาการของกรมปศุสัตว์ที่มีการใช้สัตว์เพื่องานทางวิทยาศาสตร์



คณะกรรมการกำกับดูแลการดำเนินการ ต่อสัตว์เพื่องานทางวิทยาศาสตร์

งานเผยแพร่ความรู้ด้านการใช้สัตว์ เพื่องานทางวิทยาศาสตร์

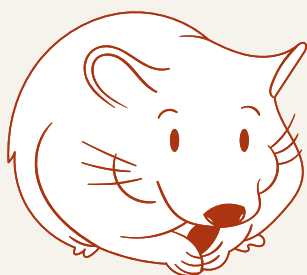
วันที่ 15 กันยายน พ.ศ. 2565 ศูนย์สัตว์ทดลอง จุฬาลงกรณ์มหาวิทยาลัย เข้าเยี่ยมชมศูนย์ทดสอบและวิจัยคุณภาพชีววัตถุสำหรับสัตว์ เพื่อศึกษาข้อมูลเกี่ยวกับสถานที่ดำเนินการต่อสัตว์เกษตรเพื่องานทางวิทยาศาสตร์ เช่น สถานที่เลี้ยงสัตว์ อุปกรณ์เลี้ยงสัตว์ รวมถึงผู้ปฏิบัติงานต่อสัตว์ ตามโครงการ “พัฒนา มาตรฐานการเลี้ยงและใช้สัตว์เกษตร เพื่องานทางวิทยาศาสตร์” โดยสำนักงานการวิจัยแห่งชาติ (วช.) เพื่อจัดทำเป็นแนวทางและข้อเสนอแนะเชิงนโยบายที่เกี่ยวข้องกับการปฏิบัติการเลี้ยงและใช้สัตว์เกษตร เพื่องานทางวิทยาศาสตร์





การอบรมบุคลากรด้านการใช้สัตว์ เพื่องานทางวิทยาศาสตร์

1. การเสวนาวิชาการเรื่อง ร่างมาตรฐานการใช้สัตว์เพื่องานทางวิทยาศาสตร์ ผ่านระบบออนไลน์ จัดโดยคณะเทคนิคการสัตวแพทย์ มหาวิทยาลัยเกษตรศาสตร์ และสำนักงานคณะกรรมการวิจัยแห่งชาติ (วช.) วันที่ 27 มกราคม พ.ศ. 2565
2. ร่างมาตรฐานการใช้สัตว์เพื่องานทางวิทยาศาสตร์ ครั้งที่ 2 สัตว์เกษตรและสัตว์น้ำ ผ่านระบบออนไลน์ จัดโดยคณะเทคนิคการสัตวแพทย์ มหาวิทยาลัยเกษตรศาสตร์ และสำนักงานคณะกรรมการวิจัยแห่งชาติ (วช.) วันที่ 5 พฤษภาคม พ.ศ. 2565
3. **The 14th TALAS International conference** จัดโดยคณะสัตวแพทยศาสตร์และสัตววิทยาประยุกต์ วิทยาลัยวิทยาศาสตร์การแพทย์เจ้าฟ้าจุฬาภรณและสมาคมวิทยาศาสตร์สัตวทดลองแห่งประเทศไทย วันที่ 5 กันยายน พ.ศ. 2565 ณ โรงแรมริชมอนด์ จังหวัดนนทบุรี
4. บุคลากรในศูนย์ทดสอบและวิจัยคุณภาพชีววัตถุสำหรับสัตว์ เข้ารับการอบรม หลักสูตร ผู้ขอรับใบอนุญาตใช้สัตว์เพื่องานทางวิทยาศาสตร์ วันที่ 18-19 สิงหาคม พ.ศ.2565 จัดโดย สถาบันพัฒนาการดำเนินการต่อสัตว์เพื่องานทางวิทยาศาสตร์ สำนักงานวิจัยแห่งชาติ จำนวน 4 ท่าน





การเตรียมความพร้อมเพื่อขอรับรองมาตรฐาน คณะกรรมการกำกับดูแลการเลี้ยงและใช้สัตว์เพื่องานทางวิทยาศาสตร์ (มคกส.) โดยสพสว.วช.

มาตรฐานคณะกรรมการกำกับดูแลการเลี้ยงและใช้สัตว์ของสถาบัน (มคกส.) เป็นมาตรฐานหนึ่งในมาตรฐานการเลี้ยงและใช้สัตว์เพื่องานทางวิทยาศาสตร์ ซึ่งสถาบันการดำเนินการต่อสัตว์เพื่องานทางวิทยาศาสตร์ (สพสว.) สำนักงานคณะกรรมการวิจัยแห่งชาติ (วช.) จัดทำขึ้นเพื่อเป็นมาตรฐานการดำเนินงานการเลี้ยงและใช้สัตว์เพื่องานทางวิทยาศาสตร์ของประเทศไทยและใช้เป็นหลักเกณฑ์ในการรับรองมาตรฐานการเลี้ยงและใช้สัตว์ของประเทศ

ศูนย์ทดสอบและวิจัยคุณภาพชีววัตถุสำหรับสัตว์ มีการเตรียมความพร้อมเพื่อขอรับรองมาตรฐานดังกล่าว โดยมีการพัฒนาบุคลากร เช่น ส่งบุคลากรเพื่อเข้าร่วมอบรมต่างๆ เช่น การฝึกอบรมพนักงานเลี้ยงสัตว์ทดลอง การจัดทำ SOPs การดำเนินการต่อสัตว์เพื่องานทางวิทยาศาสตร์ **Basic institution Animal Care and Use Committee (IACUC) Training** การอบรมเพื่อขอรับใบอนุญาตใช้สัตว์เพื่องานทางวิทยาศาสตร์ และมีการจัดเตรียมเอกสารต่าง ๆ รวมทั้งสถานที่ อุปกรณ์การเลี้ยงสัตว์ภายในหน่วยงาน เพื่อเตรียมความพร้อมในการขอรับการตรวจประเมินรวมถึงเพื่อขอรับรองมาตรฐานดังกล่าวในอนาคต



คณะกรรมการกำกับดูแลการดำเนินการ ต่อสัตว์เพื่องานทางวิทยาศาสตร์

ภาคผนวก

ภาคผนวก 1 คำสั่งแต่งตั้งคณะกรรมการกำกับดูแลการดำเนินการต่อสัตว์เพื่องานทางวิทยาศาสตร์



คำสั่งศูนย์ทดสอบและวิจัยคุณภาพชีววัตถุสำหรับสัตว์
ที่ ๐๑๐/๒๕๖๕

เรื่อง แต่งตั้งคณะกรรมการกำกับดูแลการดำเนินการต่อสัตว์เพื่องานทางวิทยาศาสตร์

ตามที่ศูนย์ทดสอบและวิจัยคุณภาพชีววัตถุสำหรับสัตว์ สถาบันสุขภาพสัตว์แห่งชาติ กรมปศุสัตว์ ได้มีคำสั่งแต่งตั้งคณะกรรมการกำกับดูแลการเลี้ยงและใช้สัตว์เพื่องานทางวิทยาศาสตร์ ไปแล้วนั้น เนื่องจากมีการเปลี่ยนแปลงคณะกรรมการ จึงขอยกเลิกคำสั่ง ศูนย์ทดสอบและวิจัยคุณภาพชีววัตถุสำหรับสัตว์ ที่ ๐๑๐/๒๕๖๔ ลงวันที่ ๒๖ เมษายน ๒๕๖๔ เรื่อง แต่งตั้งคณะกรรมการกำกับดูแลการเลี้ยงและใช้สัตว์เพื่องานทางวิทยาศาสตร์ และเห็นควรแต่งตั้งคณะกรรมการกำกับดูแลการดำเนินการต่อสัตว์เพื่องานทางวิทยาศาสตร์ ดังนี้

- | | |
|--------------------------------|---|
| ๑. นายรัฐวัฒน์ จันทวร | ผู้เชี่ยวชาญด้านการตรวจสอบคุณภาพ ประธานกรรมการ
ชีววัตถุสำหรับสัตว์ ปฏิบัติงานในฐานะหัวหน้างาน
ศูนย์ทดสอบและวิจัยคุณภาพชีววัตถุสำหรับสัตว์ |
| ๒. นายเกรียงไกร ไชยคำ | นายสัตวแพทย์ชำนาญการพิเศษ รองประธานกรรมการ |
| ๓. นายอนันต์ ท้าวเพชร | นายสัตวแพทย์เชี่ยวชาญ กรรมการ |
| ๔. นางวิลาสินี ท้าวเพชร | นายสัตวแพทย์ชำนาญการพิเศษ กรรมการ |
| ๕. นางสาวเสาวลักษณ์ พาดวง | นายสัตวแพทย์ชำนาญการ กรรมการ |
| ๖. นายสุเมธ วันภูงา | นักวิทยาศาสตร์ กรรมการ |
| ๗. นางนภาพร นาคะปกิชิม | เจ้าพนักงานธุรการชำนาญงาน กรรมการ |
| ๘. นางสาวณัฐรูกานต์ วงศ์อารียะ | นักจัดการงานทั่วไป กรรมการ |
| ๙. นายณัฐพงศ์ อุดม | พนักงานห้องปฏิบัติการ กรรมการ |
| ๑๐. นางเบญจวรรณ ใจสะอาด | นักวิชาการสัตวบาล กรรมการ |
| ๑๑. นายผดุงวิทย์ รักทอง | นายสัตวแพทย์ชำนาญการพิเศษ กรรมการและเลขานุการ |
| ๑๒. นางสาวศิรินทีพย์ เข็มทอง | นายสัตวแพทย์ชำนาญการ กรรมการ
และผู้ช่วยเลขานุการ |

โดยให้คณะกรรมการฯ มีหน้าที่ดังนี้

๑. จัดทำแผนพัฒนาและแผนงบประมาณของฝ่ายสัตว์ทดลองให้สอดคล้องกับจรรยาบรรณและ

/มาตรฐานการเลี้ยง...



คณะกรรมการกำกับดูแลการดำเนินการ ต่อสัตว์เพื่องานทางวิทยาศาสตร์

ภาคผนวก

ภาคผนวก 1 คำสั่งแต่งตั้งคณะกรรมการกำกับดูแลการดำเนินการ ต่อสัตว์เพื่องานทางวิทยาศาสตร์

- มาตรฐานการเลี้ยงและใช้สัตว์ เสนอต่อหัวหน้างานศูนย์ทดสอบและวิจัยคุณภาพชีววัตถุสำหรับสัตว์ เพื่อเสนอกรมปศุสัตว์ ตามลำดับบังคับบัญชา
๒. พิจารณาข้อเสนอโครงการขอใช้สัตว์เพื่องานทางวิทยาศาสตร์เพื่อ อนุมัติหรือไม่อนุมัติหรือให้เปลี่ยนแปลงแก้ไขข้อเสนอโครงการขอใช้สัตว์เพื่องานทางวิทยาศาสตร์
 ๓. ติดตามกำกับดูแลการดำเนินงานโครงการที่ได้รับการพิจารณารับรองแล้ว และพิจารณาสั่งแก้ไข ระบุ ยับยั้ง หรือยุติโครงการ ในกรณีที่ไม่เป็นไปตามข้อเสนอโครงการ
 ๔. จัดทำแผนพัฒนาและขอตั้งงบประมาณประจำปี
 ๕. เสนอแผนพัฒนาและงบประมาณประจำปีต่อผู้บริหาร
 ๖. จัดทำแผนและดำเนินการให้มีการพัฒนาบุคลากร
 ๗. จัดทำแผนและดำเนินการให้มีการเผยแพร่ความรู้และประชาสัมพันธ์ให้บุคลากรรวมถึง บุคคลภายนอกได้เข้าใจ เรื่อง จรรยาบรรณ มาตรฐานการเลี้ยงและใช้สัตว์ และพระราชบัญญัติสัตว์ เพื่องานทางวิทยาศาสตร์ พ.ศ. ๒๕๕๘
 ๘. จัดทำ SOPs การปฏิบัติหน้าที่ของ คกส. SOPs การเลี้ยงและใช้สัตว์ของสถานที่ดำเนินการ แนวทาง และวิธีการปฏิบัติของผู้ใช้สัตว์ในการเสนอโครงการและการดำเนินการที่เกี่ยวข้องกับการเลี้ยงและใช้ สัตว์ฯ
 ๙. จัดทำรายงานการดำเนินการต่อสัตว์ทุก ๖ เดือน และกำกับกับการจัดทำสถิติการเลี้ยงและใช้สัตว์ทุก ๖ เดือนของผู้กำกับดูแลสถานที่ดำเนินการ เสนอต่อหัวหน้างานศูนย์ทดสอบและวิจัยคุณภาพชีววัตถุ สำหรับสัตว์ เพื่อรายงานต่อเลขาธิการคณะกรรมการวิจัยแห่งชาติ และจัดทำสรุปรายงานประจำปี
 ๑๐. ปฏิบัติหน้าที่อื่นที่เกี่ยวข้อง
- ทั้งนี้ ให้ถือปฏิบัติตามคำสั่งนี้ ตั้งแต่บัดนี้เป็นต้นไป

สั่ง ณ วันที่ ๑๖ เมษายน ๒๕๖๕

(นายฐิตวัฒน์ จันทร์)

ผู้เชี่ยวชาญด้านการตรวจสอบคุณภาพชีววัตถุสำหรับสัตว์
ปฏิบัติงานในฐานะหัวหน้างาน
ศูนย์ทดสอบและวิจัยคุณภาพชีววัตถุสำหรับสัตว์



คณะกรรมการกำกับดูแลการดำเนินการ ต่อสัตว์เพื่องานทางวิทยาศาสตร์

ภาคผนวก

ภาคผนวก 2 แบบฟอร์มข้อเสนอขอใช้สัตว์เพื่องานทางวิทยาศาสตร์ แบบฟอร์มการขอใช้สัตว์และสถานที่ ศูนย์ทดสอบและวิจัยคุณภาพชีววัตถุสำหรับสัตว์

แบบฟอร์มการขอใช้สัตว์และสถานที่ ศูนย์ทดสอบและวิจัยคุณภาพชีววัตถุสำหรับสัตว์

ชื่อ..... ตำแหน่ง.....

มีความประสงค์ขอใช้ ตาม โครงการ.....
 งานทดสอบ.....

ขอใช้อาคารเลี้ยงสัตว์ทดลอง

การติดต่อ ไม่ติดต่อ
 ติดต่อทาง.....
 Zoonosis

ประมาณการ วัน/เดือน/ปี ที่เข้า..... และวันสิ้นสุด.....

ชนิดสัตว์ แหล่งที่มา..... จำนวน..... ตัว

อาคารคอกไก่ปลอดเชื้อ	<input type="checkbox"/> ฉีดเชื้อ.....
อาคารคอกเบ็ด	<input type="checkbox"/> ฉีดเชื้อ.....
อาคารคอกหนูขาวหนูตะเภา	<input type="checkbox"/> ฉีดเชื้อ.....
อาคารคอกหมูทดสอบความปลอดภัยและความคุ้มโรค	<input type="checkbox"/> ฉีดเชื้อ.....
อาคารคอกแพะ	<input type="checkbox"/> ฉีดเชื้อ.....
อาคารห้องปฏิบัติการเพื่อการทดสอบระยะต้น	<input type="checkbox"/> ฉีดเชื้อ.....

ความรุนแรงของเชื้อ เชื้อพิษ
 ความรุนแรงปานกลาง-ต่ำ
 เชื้อตาย

ลงชื่อ.....
(.....)
ผู้ขอ

ลงชื่อหัวหน้าฝ่าย.....
วันที่..... เดือน..... พ.ศ.....

สำหรับเจ้าหน้าที่ฝ่ายสัตว์ทดลอง กรอกข้อมูล
หมายเลขห้องสัตว์ที่สมควรใช้.....

ลงชื่อ.....
(.....)
วันที่.....

ศูนย์ทดสอบและวิจัยคุณภาพชีววัตถุสำหรับสัตว์ F-603-09 Rev. 00 Update 15/06/65



คณะกรรมการกำกับดูแลการดำเนินการ ต่อสัตว์เพื่องานทางวิทยาศาสตร์

ภาคผนวก

ภาคผนวก 2 แบบฟอร์มข้อเสนอขอใช้สัตว์เพื่องานทางวิทยาศาสตร์ แบบฟอร์มการขอใช้สัตว์และสถานที่ ศูนย์ทดสอบและ วิจัยคุณภาพชีววัตถุสำหรับสัตว์

1

แบบฟอร์มข้อเสนอขอใช้สัตว์เพื่องานทางวิทยาศาสตร์

1. ชื่อโครงการหลัก (Project / Proposal) ภาษาไทย/ภาษาอังกฤษ.....
2. ชื่อโครงการที่ขอใช้สัตว์ (Animal protocol)
3. ประเภทโครงการที่ขอรับการพิจารณา
() โครงการภายใน แยกเป็น
() โครงการใหม่ () โครงการเดิม ระบุเหตุผล.....
() โครงการภายนอก แยกเป็น
() โครงการใหม่ () โครงการเดิม ระบุเหตุผล.....
4. ชื่อหัวหน้าโครงการที่ขอใช้สัตว์ (Name of principal investigator, PI)
ชื่อ..... ตำแหน่ง..... สังกัด.....
ที่อยู่ติดต่อได้.....
เบอร์โทรศัพท์..... โทรศัพท์มือถือ..... E-mail.....
ประสบการณ์การใช้สัตว์.....ปี เลขที่ใบอนุญาตใช้สัตว์.....
5. รายชื่อผู้ร่วมโครงการทั้งหมด (List of all co-investigators)
 - 5.1 ชื่อ..... ตำแหน่ง..... สังกัด.....
ที่อยู่ติดต่อได้.....
เบอร์โทรศัพท์..... โทรศัพท์มือถือ..... E-mail.....
ประสบการณ์การใช้สัตว์.....ปี เลขที่ใบอนุญาตใช้สัตว์.....
 - 5.2 ชื่อ..... ตำแหน่ง..... สังกัด.....
ที่อยู่ติดต่อได้.....
เบอร์โทรศัพท์..... โทรศัพท์มือถือ..... E-mail.....
ประสบการณ์การใช้สัตว์.....ปี เลขที่ใบอนุญาตใช้สัตว์.....
 - 5.3 ชื่อ..... ตำแหน่ง..... สังกัด.....
ที่อยู่ติดต่อได้.....
เบอร์โทรศัพท์..... โทรศัพท์มือถือ..... E-mail.....
ประสบการณ์การใช้สัตว์.....ปี เลขที่ใบอนุญาตใช้สัตว์.....
6. ชื่อผู้ประสานงานโครงการและผู้รับผิดชอบกรณีเกิดเหตุฉุกเฉิน
ชื่อ..... ตำแหน่ง..... สังกัด.....
ที่อยู่ติดต่อได้.....
เบอร์โทรศัพท์..... โทรศัพท์มือถือ..... E-mail.....
7. ชื่อสัตวแพทย์ประจำโครงการ / สัตวแพทย์ประจำหน่วยสัตว์ทดลอง (กรณีไม่มีสัตวแพทย์ประจำโครงการ)
ชื่อ..... ตำแหน่ง..... สังกัด.....
ที่อยู่ติดต่อได้.....
เบอร์โทรศัพท์..... โทรศัพท์มือถือ..... E-mail.....
8. ลักษณะของงานที่ใช้สัตว์
() งานวิจัย (Research) สาขา.....

ศูนย์ทดสอบและวิจัยคุณภาพชีววัตถุสำหรับสัตว์

F-708-70 Rev. 00

Update 15/06/65



คณะกรรมการกำกับดูแลการดำเนินการ ต่อสัตว์เพื่องานทางวิทยาศาสตร์

ภาคผนวก

ภาคผนวก 2 แบบฟอร์มข้อเสนอขอใช้สัตว์เพื่องานทางวิทยาศาสตร์ แบบฟอร์มการขอใช้สัตว์และสถานที่ ศูนย์ทดสอบและ วิจัยคุณภาพชีววัตถุสำหรับสัตว์

2

- () งานทดสอบ (Testing / Monitoring) (ระบุ)
- () งานสอน (Teaching) (ระบุวิชา/ระดับชั้น)
- () งานผลิตชีววัตถุ (Biological production) (ระบุ)
- () อื่นๆ (Other) (ระบุ)

9. แหล่งทุน/งบประมาณ (Funding source/budget)

- 9.1 แหล่งทุนที่ได้รับ
- 9.2 แหล่งทุนที่กำลังยื่นเสนอขอ
- 9.3 จำนวนเงินบาท
- 9.4 ระยะเวลาที่รับทุนเดือน/ปี

10. บทคัดย่อ โครงการที่เสนอขอใช้สัตว์ (Executive summary) (นำเสนอภาพรวมของโครงการโดยสรุป เพื่อให้ทราบ ถึงหลักการ เหตุผล วัตถุประสงค์ วิธีการที่เกี่ยวข้อง กับสัตว์ และประโยชน์ที่คาดว่าจะได้รับ)

.....
.....

11. บทนำ หลักการและเหตุผล (Background and rationale) (รวมถึงการทบทวนวรรณกรรมที่เกี่ยวข้องและ เอกสารอ้างอิง)

.....
.....

12. วัตถุประสงค์ (Objective)

.....
.....

13. ประโยชน์ของโครงการ

.....
.....

14. เหตุผลความจำเป็น (Justification) (ต้องระบุรายละเอียดพร้อมเอกสารอ้างอิง ตามหลัก 3Rs ทุกข้อ)

- 14.1 Replacement of animals (การหลีกเลี่ยงการใช้สัตว์โดยไม่จำเป็น หรือมีวิธีการอื่นทดแทน).....
- 14.2 Reduction in the number of animals (การใช้สัตว์ให้น้อยที่สุด).....
- 14.3 Refinement of experiment procedures to minimize pain or distress (การทำให้สัตว์ได้รับความเครียด ความเจ็บปวด น้อยที่สุด).....

15. ข้อมูลเกี่ยวกับสัตว์

15.1 การใช้สัตว์ทดลอง

รายชื่อชนิดสัตว์ที่ใช้ในการทดลอง (List all animals to be used)

ชนิด	สายพันธุ์	อายุ	เพศ	น้ำหนัก	จำนวน	สุขภาพ
------	-----------	------	-----	---------	-------	--------

ศูนย์ทดสอบและวิจัยคุณภาพชีววัตถุสำหรับสัตว์

F-708-70 Rev. 00

Update 15/06/65



คณะกรรมการกำกับดูแลการดำเนินการ ต่อสัตว์เพื่องานทางวิทยาศาสตร์

ภาคผนวก

ภาคผนวก 2 แบบฟอร์มข้อเสนอขอใช้สัตว์เพื่องานทางวิทยาศาสตร์ แบบฟอร์มการขอใช้สัตว์และสถานที่ ศูนย์ทดสอบและ วิจัยคุณภาพชีววัตถุสำหรับสัตว์

3

(Genus and species)	(Strain/Stock)	(Age)	(Sex)	(Weight)	(Number)	(Health)

แหล่งที่มาสถานภาพความปลอดภัย.....การขนส่งสัตว์.....

15.การใช้สัตว์ป่า / สัตว์ธรรมชาติ / สัตว์เลี้ยง / ปศุสัตว์

รายชื่อชนิดสัตว์ที่ใช้ในการทดลอง (List all animals to be used)

ชนิด (Genus and species)	สายพันธุ์ (Strain/Stock)	อายุ (Age)	เพศ (Sex)	น้ำหนัก (Weight)	จำนวน (Number)	สุขภาพ (Health)

() มีวิธีการปฏิบัติตามบทบัญญัติของกฎหมายและนโยบายที่เกี่ยวข้องอย่างครบถ้วนและเคร่งครัด

(อ้างอิง)

() มีใบอนุญาตเคลื่อนย้ายสัตว์ เลขที่.....ย้ายจาก.....การขนส่ง.....

() มีใบอนุญาตสัตว์ป่าคุ้มครอง/สัตว์ป่าสงวน (สำเนา)

แหล่งที่มา ประเภทสัตว์ป่าคุ้มครองการขนส่งสัตว์

16. ลักษณะของงานที่ใช้สัตว์

() เก็บตัวอย่างจากสัตว์ (ไม่ต้องกรอกข้อมูลข้อ 19-20)

() มีการเลี้ยงสัตว์/ฆ่าซากสัตว์ เพื่อเก็บตัวอย่างเนื้อเยื่อ

17. การเก็บตัวอย่างจากสัตว์

() เก็บเลือด (Blood Withdrawal)

โดยวิธีอะไร.....

ตำแหน่งที่เก็บ.....

ขนาดและความยาวของเข็ม.....

ปริมาตรที่เก็บ.....

ความถี่ในการเก็บ

() การเก็บตัวอย่างของเหลวในร่างกาย (ระบุ)

โดยวิธีอะไร.....

ตำแหน่งที่เก็บ.....

ขนาดและความยาวของเข็ม.....

ปริมาตรที่เก็บ.....

ความถี่ในการเก็บ

() เก็บตัวอย่างเนื้อเยื่อ (Biopsy, Scraping) (ระบุ)



คณะกรรมการกำกับดูแลการดำเนินการ ต่อสัตว์เพื่องานทางวิทยาศาสตร์

ภาคผนวก

ภาคผนวก 2 แบบฟอร์มข้อเสนอขอใช้สัตว์เพื่องานทางวิทยาศาสตร์ แบบฟอร์มการขอใช้สัตว์และสถานที่ ศูนย์ทดสอบและ วิจัยคุณภาพชีววัตถุสำหรับสัตว์

4

โดยวิธีอะไร.....
ตำแหน่งที่เก็บ.....
ขนาดและความยาวของเข็ม.....
ปริมาตรที่เก็บ.....
ความถี่ในการเก็บ.....
Biopsy size (เฉพาะกรณีการเก็บแบบ biopsy).....
() อื่นๆ เช่น สวอบ อุจจาระ ปัสสาวะ เป็นต้น (ระบุ).....
โดยวิธีอะไร.....
ตำแหน่งที่เก็บ.....
ปริมาตรที่เก็บ.....
ความถี่ในการเก็บ.....

18. สถานที่เลี้ยงและใช้สัตว์.....
(หากมีการนำสัตว์ไปใช้ออกสถานที่เลี้ยงสัตว์โปรดระบุสถานที่).....

19. ระบบการเลี้ยงสัตว์.....
() ไม่เป็นระบบ/ปล่อยตามธรรมชาติ (Non - conventional/ Natural habitat)
() ระบบดั้งเดิม (Conventional) เช่น ฟาร์มของเกษตรกร ที่เป็นระบบเปิด
() ระบบอนามัยเข้ม (Strict hygienic conventional, SHC) เช่น ฟาร์มของเกษตรกร ที่เป็นระบบปิด
() ระบบปลอดเชื้อจำเพาะ (Specified pathogen free, SPF)
() ระบบปลอดเชื้อสมบูรณ์ (Germ free)
() ระบบป้องกันสารอันตราย (Biohazard containment)
() ระบบชีวนิรภัย Animal Biosafety level (ABSL) () ABSL 1 () ABSL 2 () ABSL 3
() อื่น ๆ.....

20. การเลี้ยงสัตว์.....
อธิบายถึงวิธีการเลี้ยงสัตว์ให้อยู่ดีกินดี มีสุขภาพดี ไม่เครียด ไม่ติดเชื้อ.....
() ระบุขนาดชนิดของ กรง/คอก.....
() จำนวนสัตว์/กรง ขนาดพื้นที่/ตัว.....
() ประเภทชนิดและปริมาณอาหาร วิธีการให้อาหารและอาหารเสริม (ถ้ามี) แหล่งที่มาของอาหาร.....
() ประเภทน้ำดื่ม วิธีการป้องกันการติดเชื้อในน้ำ วิธีการให้น้ำ.....
() ประเภทวัสดุรองนอน ความถี่ในการเปลี่ยนกรง และเปลี่ยนวัสดุรองนอน.....
() การเสริมสภาพแวดล้อมการเลี้ยงสัตว์ (Environmental enrichment) (โดยเฉพาะอย่างยิ่งกรณีแยกสัตว์เลี้ยงเดี่ยว).....
() การให้แสงสว่าง การควบคุมแสง.....
() การควบคุมอุณหภูมิ ความชื้น เสียง กลิ่น การถ่ายเทอากาศ.....

ศูนย์ทดสอบและวิจัยคุณภาพชีววัตถุสำหรับสัตว์ F-708-70 Rev. 00 Update 15/06/65



คณะกรรมการกำกับดูแลการดำเนินการ ต่อสัตว์เพื่องานทางวิทยาศาสตร์

ภาคผนวก

ภาคผนวก 2 แบบฟอร์มข้อเสนอขอใช้สัตว์เพื่องานทางวิทยาศาสตร์ แบบฟอร์มการขอใช้สัตว์และสถานที่ ศูนย์ทดสอบและ วิจัยคุณภาพชีววัตถุสำหรับสัตว์

5

- () การเลี้ยงสัตว์ในกรณีพิเศษ เช่น เมื่อใช้ Metabolic cage, Individually ventilated cages (IVC), Isolator เป็นต้น
- () ระยะเวลาการพักสัตว์ก่อนการใช้สัตว์

21. ระยะเวลาทั้งหมดของโครงการใช้สัตว์ (ระบุวันที่ เดือน ปี และจำนวนระยะเวลา)

22. ระเบียบวิธีวิจัย

22.1 การออกแบบการวิจัย (Experimental design)

22.1.1 ระบุสถิติที่ใช้ในการออกแบบการวิจัย/การคำนวณขนาดตัวอย่าง/การวิเคราะห์ผล

22.1.2 การแบ่งกลุ่มศึกษา (Treatment/Experimental group, Control group) และจำนวนสัตว์ที่ใช้ในแต่ละกลุ่ม.....

22.1.3 วิธีการทดลองกับสัตว์ (Experimental protocol)

22.1.4 ระบุแผนการใช้สัตว์ตั้งแต่เริ่มจนถึงสิ้นสุดโครงการ (โดยทำเป็นตารางดังตัวอย่าง)

(ตัวอย่าง)

แผนการปฏิบัติงาน	เดือน/ปี								
	ม.ค.	ก.พ.	มี.ค.	เม.ย.	พ.ค.	มิ.ย.	ก.ค.	ส.ค.	ก.ย.
การส่งซื้อสัตว์									
การนำสัตว์เข้าเลี้ยง									
รวบรวมข้อมูลและทำการสรุปผลการทดลอง									
เขียนรายงานผลการวิจัย									

22.2 สาร/วัสดุ/อุปกรณ์/เชื้อโรค/สารทำลาย/สารเหนียว/สารเสริมฤทธิ์ที่นำมาศึกษาในสัตว์

22.2.1 ระบุถึงชนิด แหล่งที่มา คุณสมบัติ ปริมาณ

22.2.2 ระบุถึงอันตราย วิธีป้องกันอันตราย และวิธีการกำจัดสาร

22.3 การปฏิบัติการพิเศษและอุปกรณ์พิเศษที่ใช้ปฏิบัติการกับสัตว์ (ถ้ามี)

ระบุสถานที่ วัสดุอุปกรณ์ บุคลากร และวิธีการที่ใช้ปฏิบัติการพิเศษ

22.4 วิธีการปฏิบัติต่อสัตว์ (Animal procedure) (ควรเป็นวิธีการที่ไม่ทำให้สัตว์เครียดหรือเจ็บปวด)

22.4.1 ระบุวิธีการและอุปกรณ์ที่ใช้ปฏิบัติการกับสัตว์

22.4.2 ระบุถึงวิธีการให้และอุปกรณ์ที่ใช้ในการให้สาร/วัสดุ/อุปกรณ์/เชื้อโรค/สารทำลาย/สารเหนียวที่นำมาศึกษาปริมาณของสารความถี่และช่วงเวลาให้สาร

22.4.3 ระบุรายละเอียดของตัวอย่างที่เก็บจากตัวสัตว์ วิธีการและอุปกรณ์ที่ใช้ รวมทั้งขนาดตัวอย่าง ความถี่ และช่วงเวลาการเก็บตัวอย่าง

22.4.4 ระบุวิธีการและอุปกรณ์ที่ใช้ในการตรวจติดตามการผิดปกติของสัตว์ระหว่างการทดลอง.....

23. การผ่าตัด การปฏิบัติก่อน-หลังการผ่าตัดโดยเทคนิคปลอดเชื้อ มีการผ่าตัดหรือไม่

() ไม่มี (ไม่ต้องกรอกข้อ 23.1-23.4)

() มี

23.1 ระบุลักษณะของการผ่าตัด (เลือกได้มากกว่า 1 ข้อ)



คณะกรรมการกำกับดูแลการดำเนินการ ต่อสัตว์เพื่องานทางวิทยาศาสตร์

ภาคผนวก

ภาคผนวก 2 แบบฟอร์มข้อเสนอขอใช้สัตว์เพื่องานทางวิทยาศาสตร์ แบบฟอร์มการขอใช้สัตว์และสถานที่ ศูนย์ทดสอบและ วิจัยคุณภาพชีววัตถุสำหรับสัตว์

6

- Major surgery Minor surgery
- Survival surgery Non survival surgery
- Single surgery Multiple surgery

23.2 รายละเอียดเกี่ยวกับการผ่าตัด

23.3 ยาสลบและยาระงับความเจ็บปวด ขณะทำการผ่าตัด (Anesthetic and analgesic)

23.3.1 ระบุชนิดชื่อทางการค้า คุณสมบัติ (เช่น ยาซึม ยากล่อมประสาท ยาสลบ ยาระงับความเจ็บปวด เป็นต้น) ขนาดที่ใช้ วิธีการให้ยา (Route of administration) ระยะเวลาออกฤทธิ์

ชื่อทางการค้า	ชื่อตัวยา	คุณสมบัติ	ขนาดยาที่ใช้ต่อน้ำหนักตัวสัตว์	วิธีการให้ยา	ระยะเวลาออกฤทธิ์

23.3.2 ระบุวิธีการตรวจสอบว่าสัตว์อยู่ในระดับการสลบที่เหมาะสม

23.3.3 ระบุกรณีที่ใช้ยาสลบต่อเนื่องจากการผ่าตัดเพื่อให้สัตว์ตายอย่างสงบ

23.4 ระบุชื่อและคุณสมบัติของนักวิจัยที่รับผิดชอบการผ่าตัด สัตวแพทย์ผู้ควบคุมการผ่าตัด

ชื่อผู้ทำการผ่าตัด ตำแหน่ง

ชื่อสัตวแพทย์ผู้ควบคุมการผ่าตัด ตำแหน่ง

24 การบรรเทาความเครียดและความเจ็บปวดของสัตว์ (Pain and distress alleviation)

24.1 กำหนดระดับความเครียดและความเจ็บปวดที่อาจเกิดขึ้นกับสัตว์โดยอ้างอิงตามหลักสากล

- Classification B** เป็นการเลี้ยงสัตว์ในที่กักขัง เพื่อใช้ในการสอน งานทดสอบ การทดลอง และการวิจัย แต่ยังไม่ได้นำไปใช้วัตถุประสงค์เหล่านั้น มีการสังเกตสัตว์ทดลองในสภาพความเป็นอยู่ธรรมชาติ
- Classification C** สัตว์ที่ถูกนำไปใช้ในงานวิจัยการสอน การทดลองและการวิจัย โดยที่ไม่ก่อให้เกิดความเจ็บปวดหรือทรมาน เกิดความเจ็บปวดทุกข์ทรมานขึ้นเพียงชั่วคราวหรือเกิดความเจ็บปวดทุกข์ทรมานขึ้นเพียงเล็กน้อย โดยไม่จำเป็นต้องให้ยาลดความเจ็บปวด เช่น การให้สารทางปาก การเจาะเลือด และถ้าต้องมีการฆ่าสัตว์ให้ตายอย่างสงบ (Euthanasia) ต้องปฏิบัติตามกฎของ AVMA Plan on Euthanasia
- Classification D** สัตว์ที่ถูกใช้ในการสอน การทดสอบ การทดลอง และการวิจัยที่ก่อให้เกิดความเจ็บปวดและความเครียดแก่สัตว์ และจะต้องมีการใช้ยาสลบหรือยาระงับปวดให้แก่สัตว์ เช่น การทำ biopsies, การทำ gonadectomy การเจาะเลือดที่เป็น non invasive route เช่นเจาะเลือดจากหัวใจ หรือ หัวตา ของหนู และหนูตะเภา
- Classification E** สัตว์ที่ถูกใช้ในการสอน การทดสอบ การทดลอง และการวิจัย ที่ก่อให้เกิดความเจ็บปวดและความเครียดแก่สัตว์ แต่ไม่มีการใช้ยาสลบ หรือยาระงับปวด เช่น การทดสอบทางพิษวิทยา



คณะกรรมการกำกับดูแลการดำเนินการ ต่อสัตว์เพื่องานทางวิทยาศาสตร์

ภาคผนวก

ภาคผนวก 2 แบบฟอร์มข้อเสนอขอใช้สัตว์เพื่องานทางวิทยาศาสตร์ แบบฟอร์มการขอใช้สัตว์และสถานที่ ศูนย์ทดสอบและ วิจัยคุณภาพชีววัตถุสำหรับสัตว์

7

- 24.2 ระบุวิธีการที่จะบรรเทาความเครียดและความเจ็บปวด กรณีที่จำเป็นต้องทำให้สัตว์เจ็บปวดแต่ไม่มี
การบรรเทาความเจ็บปวดให้แก่สัตว์ โปรดชี้แจงเหตุผลให้ชัดเจน
- 24.3 กรณีที่จำเป็นต้องทำให้สัตว์เจ็บปวดแต่ไม่มีวิธีการบรรเทาความเจ็บปวดให้แก่สัตว์ต้องระบุเหตุผลให้ชัดเจน
- 25 การนำสัตว์จากอาคารสัตว์ทดลองไปใช้ออกสถานที่ () มี () ไม่มี
- 25.1 เหตุผลความจำเป็นที่ต้องนำไปใช้ออกสถานที่
- 25.2 สถานที่ที่จะนำไปใช้
- 25.3 ระยะเวลาที่จะนำสัตว์ไปใช้
- 25.4 วิธีการเคลื่อนย้ายสัตว์ออกจากสถานที่เลี้ยง
- 25.5 วิธีการจัดการกับสัตว์หลังสิ้นสุดการใช้
- 26 จุดยุติการทดลอง (Experimental endpoint) (โปรดระบุทุกข้อ)
- 26.1 จุดสิ้นสุดการทดลองตามแผนการศึกษา.....
- 26.2 Early endpoint ระบุเกณฑ์การพิจารณาจุดยุติก่อนสิ้นสุดการทดลอง
- 26.3 Humane endpoint ระบุเกณฑ์การพิจารณาจุดสิ้นสุดการทดลองเพื่อทำให้สัตว์ตายอย่างสงบใน
ระหว่างการทดลองโดยไม่ต้องรอให้สัตว์ตายเอง
- 26.4 Death as an endpoint ระบุเหตุผลความจำเป็นที่จะใช้การตายเป็นจุดสิ้นสุดการทดลอง
- 27 การดำเนินการกับสัตว์ที่ยังมีชีวิตหลังการสิ้นสุดโครงการ
- () ทำให้สัตว์ตายอย่างสงบ (หากเลือกข้อนี้ กรอกข้อ 28)
- () นำสัตว์ไปใช้ในโครงการอื่น ระบุ.....
- () อื่นๆ (ระบุวิธีการพร้อมเหตุผล)
- 28 การทำให้สัตว์ตายอย่างสงบ (Euthanasia) () มี () ไม่มี
- 28.1 ระบุชนิดสัตว์ ชนิดสารและขนาดของสารที่ใช้ และวิธีการให้ยา ตามมาตรฐานที่เป็นที่ยอมรับพร้อม
หลักฐานเอกสารอ้างอิง

ชื่อยา (Generic name)	ความเข้มข้นของยา (Concentration)	ขนาดของยา (Dose)	วิธีการให้ยา (Route)	แหล่งค้นข้อมูลเพิ่มเติม (reference)

- 28.2 ระบุวิธีการตรวจสอบการตายของสัตว์
- 28.3 หากไม่ทำให้สัตว์ตายโดยวิธีที่เป็นที่ยอมรับตามมาตรฐานสากลให้ระบุความจำเป็น
- 28.4 สัตวแพทย์ผู้รับผิดชอบในการทำให้สัตว์ตายอย่างสงบ
- 29 การผ่าซากสัตว์ (Necropsy) () มี () ไม่มี
- 29.1 ระบุวิธีการ อุปกรณ์ สถานที่และการป้องกันการแพร่กระจายของเชื้อโรคในการผ่าซากสัตว์
- 29.2 สัตวแพทย์ผู้รับผิดชอบการผ่าซาก

ศูนย์ทดสอบและวิจัยคุณภาพชีววัตถุสำหรับสัตว์

F-708-70 Rev. 00

Update 15/06/65



คณะกรรมการกำกับดูแลการดำเนินการ ต่อสัตว์เพื่องานทางวิทยาศาสตร์

ภาคผนวก

ภาคผนวก 2 แบบฟอร์มข้อเสนอขอใช้สัตว์เพื่องานทางวิทยาศาสตร์ แบบฟอร์มการขอใช้สัตว์และสถานที่ ศูนย์ทดสอบและ วิจัยคุณภาพชีววัตถุสำหรับสัตว์

8

30 การกำจัดซากและของเสีย (Carcass and waste disposal)
 ระบุวิธีการเก็บ กำจัด และทำลายซากสัตว์ ซึ้นเนื้อ และวัสดุที่ใช้แล้ว เพื่อป้องกันการแพร่กระจายของเชื้อโรค
 สารพิษมลพิษสู่สิ่งแวดล้อม

31 อุปกรณ์เพื่อป้องกันอันตรายกับผู้ปฏิบัติงานการป้องกันการแพร่กระจายของสารพิษ/เชื้อโรค

31.1 ระบุอุปกรณ์เพื่อป้องกันอันตรายต่อผู้ปฏิบัติงาน

() ถุงมือ () ถุงคลุมเท้า () ผ้าปิดปากจมูก ชนิด.....
 () หมวกคลุมผม () ชุดปฏิบัติงาน() แวนตา
 () รองเท้าบูท () น้ายำฆ่าเชื้อ.....() อื่นๆ.....

31.2 ระบุอุปกรณ์เพื่อป้องกันการแพร่กระจายของสารพิษ/เชื้อโรค

() BSC ระดับ..... () Isolator () IVC () อื่นๆ.....

31.3 ระบุอุปกรณ์เพื่อป้องกันอันตรายจากการปฏิบัติงานกับสัตว์

() ขอบบังคับสัตว์ () กรง/คอก () snare () เข็มบังคับสัตว์
 () รองเท้าบูท () อื่นๆ.....

31.4 มีการบันทึกการปฏิบัติต่อสัตว์แต่ละครั้ง ในระหว่างการศึกษา (log book) หรือไม่

() มี () ไม่มี

หมายเหตุ ช่องไหนไม่มีข้อมูลให้ใส่เครื่องหมาย (-)

ลงชื่อ.....
 (.....)
 หัวหน้าโครงการ
 วันที่.....

มติของคณะกรรมการกำกับดูแลการดำเนินการต่อสัตว์เพื่องานทางวิทยาศาสตร์

.....

ลงชื่อ.....
 (.....)
 หัวหน้าฝ่ายสัตว์ทดลอง
 เลขานุการคณะกรรมการฯ
 วันที่.....

ศูนย์ทดสอบและวิจัยคุณภาพชีววัตถุสำหรับสัตว์ F-708-70 Rev. 00 Update 15/06/65



คณะกรรมการกำกับดูแลการดำเนินการ
ต่อสัตว์เพื่องานทางวิทยาศาสตร์

ภาคผนวก

ภาคผนวก 2 แบบฟอร์มข้อเสนอขอใช้สัตว์เพื่องานทางวิทยาศาสตร์
แบบฟอร์มการขอใช้สัตว์และสถานที่ ศูนย์ทดสอบและ
วิจัยคุณภาพชีววัตถุสำหรับสัตว์

9

ความเห็นของประธานคณะกรรมการกำกับดูแลการดำเนินการต่อสัตว์เพื่องานทางวิทยาศาสตร์
ศูนย์ทดสอบและวิจัยคุณภาพชีววัตถุสำหรับสัตว์

อนุมัติ ไม่อนุมัติ

.....

.....

ลงชื่อ.....
(.....)
วันที่.....

ศูนย์ทดสอบและวิจัยคุณภาพชีววัตถุสำหรับสัตว์ F-708-70 Rev. 00 Update 15/06/65



คณะกรรมการกำกับดูแลการดำเนินการ
ต่อสัตว์เพื่องานทางวิทยาศาสตร์

ผู้จัดทำรายงาน

นายฐิตวัฒน์ จันทรร	ประธานกรรมการ
นายเกรียงไกร ไชยคำ	รองประธานกรรมการ
นายผดุงวิทย์ รักทอง	กรรมการและเลขานุการ
นางสาวศิรินทิพย์ เข้มทอง	กรรมการและผู้ช่วยเลขานุการ
นายอนันต์ ท้าวเพชร	กรรมการ
นางวิลาสินี ท้าวเพชร	กรรมการ
นางสาวเสาวลักษณ์ พาด้วง	กรรมการ
นางนภาพร นาคะปักษิณ	กรรมการ
นางสาวณัฐกานต์ วงศ์อารียะ	กรรมการ
นางเบญจวรรณ ใจสะอาด	กรรมการ
นายณัฐพงศ์ อุดม	กรรมการ
นายสุเมธ วันภูงา	กรรมการ
นางสาวนิลาวัลย์ สวยกำปัง	คณะทำงาน